

**Федеральное государственное бюджетное образовательное учреждение  
высшего профессионального образования  
«Горно-Алтайский государственный университет»**

**МЕТОДИЧЕСКИЕ УКАЗАНИЯ**

для обучающихся по освоению дисциплины: **Организация туристской деятельности**  
Уровень основной образовательной программы: **бакалавриат**  
Рекомендуется для направления подготовки **43.03.02 «Туризм»**  
профиль подготовки «Технология и организация туроператорских и турагентских услуг»

Программа составлена в соответствии с требованиями ФГОС ВО по направлению подготовки 43.03.02 Туризм (утвержден 14 декабря 2015 г. № 1463) и учебного плана по направлению подготовки 43.03.02 Туризм (профиль «Технология и организация туроператорских и турагентских услуг»), утвержденного Учёным советом ГАГУ (от 28.01.2016 г., протокол №1).

Методические указания утверждены на заседании кафедры менеджмента, туризма и экономической теории 12 февраля 2016 года, протокол № 7

## **Методические указания по самостоятельной работе студентов**

Самостоятельная работа – это планируемая учебная и научная работа студентов, выполняемая по заданию преподавателя и под его методическим руководством, но без его непосредственного участия. Содержание самостоятельной работы студентов определяется концепцией учебной дисциплины, ее учебно-методическим обеспечением.

На первом занятии производится ознакомление студентов с формой занятий по изучаемому курсу, видах самостоятельной работы и о системе их оценки в баллах; осуществляется помощь студентам составить график самостоятельной работы с указанием конкретных сроков представления выполненной работы на проверку преподавателю.

Условно самостоятельную работу студентов можно разделить на обязательную и контролируемую. Обязательная самостоятельная работа обеспечивает подготовку студента к текущим аудиторным занятиям. Результаты этой подготовки проявляются в активности студента на занятиях и качественном уровне сделанных докладов, рефератов, выполненных контрольных работ, тестовых заданий и др. форм текущего контроля. Баллы, полученные студентом по результатам аудиторной работы, формируют рейтинговую оценку текущей успеваемости студента по дисциплине.

Контролируемая самостоятельная работа направлена на углубление и закрепление знаний студента, развитие аналитических навыков по проблематике учебной дисциплины. Подведение итогов и оценка результатов таких форм самостоятельной работы осуществляется во время контактных часов с преподавателем. Баллы, полученные по этим видам работы, так же учитываются при итоговой аттестации по курсу.

В ходе выполнения заданий студентом должны быть решены следующие задачи:

- углублённое знакомство с предметом исследования;
- овладение навыками работы с учебной литературой, законодательными и нормативными документами;
- выработка умения анализировать и обобщать теоретический и практический материал, использовать результаты анализа для подведения обоснованных выводов и принятия управленческих решений.

Прежде чем приступить к выполнению самостоятельной работы, студент должен ознакомиться с содержанием рабочей программы. Это необходимо для того, чтобы осмыслить суть предлагаемых работ и круг вопросов, которые предстоит освоить, а также определить место и значимость самостоятельных заданий в общей структуре программы курса «Экскурсионный менеджмент».

Самостоятельная работа предполагает защиту студентами рефератов. Перечень возможных рефератов прилагается в соответствующем разделе и имеет разбивку на примерный план содержания. Однако, в рамках предложенных тем, студент может согласовать с преподавателем изменения в содержательной части, обосновав при этом их необходимость.

Осуществляя самостоятельную работу, студент должен выполнять различные виды и не нацеливать себя только на возможность написания рефератов и докладов. Данный процесс контролирует преподаватель. После проведения второй аттестации по модульно-рейтинговой системе прием преподавателем рефератов прекращается.

План самостоятельной работы по курсу «Инвестиционный менеджмент» предполагает разработку студентами кроссвордов по вопросам, которые являются дополнительным материалом к лекциям. Данная работа позволяет расширить и закрепить знания студента в рамках дисциплины.

На основе лекций, практических занятий и самостоятельной работы по курсу «инвестиционный менеджмент» студент должен изучить и показать знания в этой области. На зачете студент должен продемонстрировать закрепленные им знания.

### **Задание на самостоятельное изучение.**

Провести анализ текста, и построить кластер. Триммеры текстов приведены ниже.

## Тест №1. ОРГАНИЗАЦИОННЫЕ СХЕМЫ УПРАВЛЕНИЯ ТУРИСТСКИМИ ПРЕДПРИЯТИЯМИ

Построение организационной схемы управления зависит:

- от организационно-правовой формы предприятия, в которой оно зарегистрировано в органах юстиции (общество с ограниченной ответственностью, акционерное общество, общество с дополнительной ответственностью, производственный кооператив, индивидуальный предприниматель и т.д.);
- от вида предприятия (бюро путешествий и экскурсий, бюро реализации, туристское агентство, информационно-рекламное агентство, туристское автопредприятие и др.);
- от размера предприятия (индивидуальный предприниматель, семейное предприятие, малое предприятие и т.д.);
- от технологии производства туристского продукта;
- от формы собственности (частная, кооперативная, государственная, общественная и др.);
- от других факторов.

В основу построения организационных схем управления положены принципы:

- достаточная целесообразность;
- гибкость;
- минимальное число звеньев;
- минимизация персонала;
- высокая квалификация персонала;
- минимизация накладных расходов и др.

Универсальных рекомендаций по построению структур управления для предприятий туристской отрасли нет. Сформировалась определенная типология таких структур с учетом вышеприведенных факторов и практики менеджмента.

Для частного предприятия в форме индивидуального (семейного) предпринимательства такая структура максимально упрощена. Как правило, здесь "хозяин" предприятия выполняет функцию туроператора и турагента. В связи с упрощенным порядком бухгалтерского учета и отчетности для малых предприятий можно воспользоваться услугами привлекаемого бухгалтера и аудита.

Реализация тура производится наемными по трудовым соглашениям или контрактам экскурсоводами, гидами, турсопровождающими, не состоящими в штате. Таким образом, вся организационная структура состоит из одного звена в лице производителя и реализатора туристского продукта.

Для туристского бюро путешествий и экскурсий численностью до 50 человек можно рекомендовать организационную структуру управления, представленную на рис.2.

Типовая организационная схема туристского автотранспортного предприятия АТП представлена на рис.3.

В ряде регионов и областей сохранилась централизованная система управления предприятиями. Это характерно для профсоюзного туризма, где имеются либо Советы по туризму и экскурсиям, либо туристско-экскурсионные производственные объединения (ТЭПО), рис.4.

Туристские предприятия в форме акционерных обществ формируют свою организационную структуру в соответствии с Уставом акционерного общества и с учетом вышеперечисленных факторов, ее определяющих, рис.5. Здесь вся туристская деятельность реализуется практически в двух комплексных дирекциях: внутреннего и международного туризма. Остальные структуры - обеспечивают их.

Бывшее предприятие ВАО "Интурист" преобразовалось в холдинговую компанию с дочерними предприятиями в регионах и представительствами за рубежом.

Аналогичные преобразования претерпело и предприятие Бюро международного молодежного туризма "Спутник". Учредителями данных холдинговых компаний

выступили: государство (с контрольным пакетом акций), трудовые коллективы предприятий, зарубежные компании, банки, городские власти и др.

Организационная структура предприятия может неоднократно изменяться в зависимости от конкретной ситуации, т.е. организационная структура должна быть всегда адекватной поставленной цели.

В настоящее время организационные структуры управления туристскими предприятиями приводятся в соответствие с организационно-правовыми формами согласно Гражданскому кодексу Российской Федерации.



Рис. 2. Организационная структура бюро путешествий и экскурсий

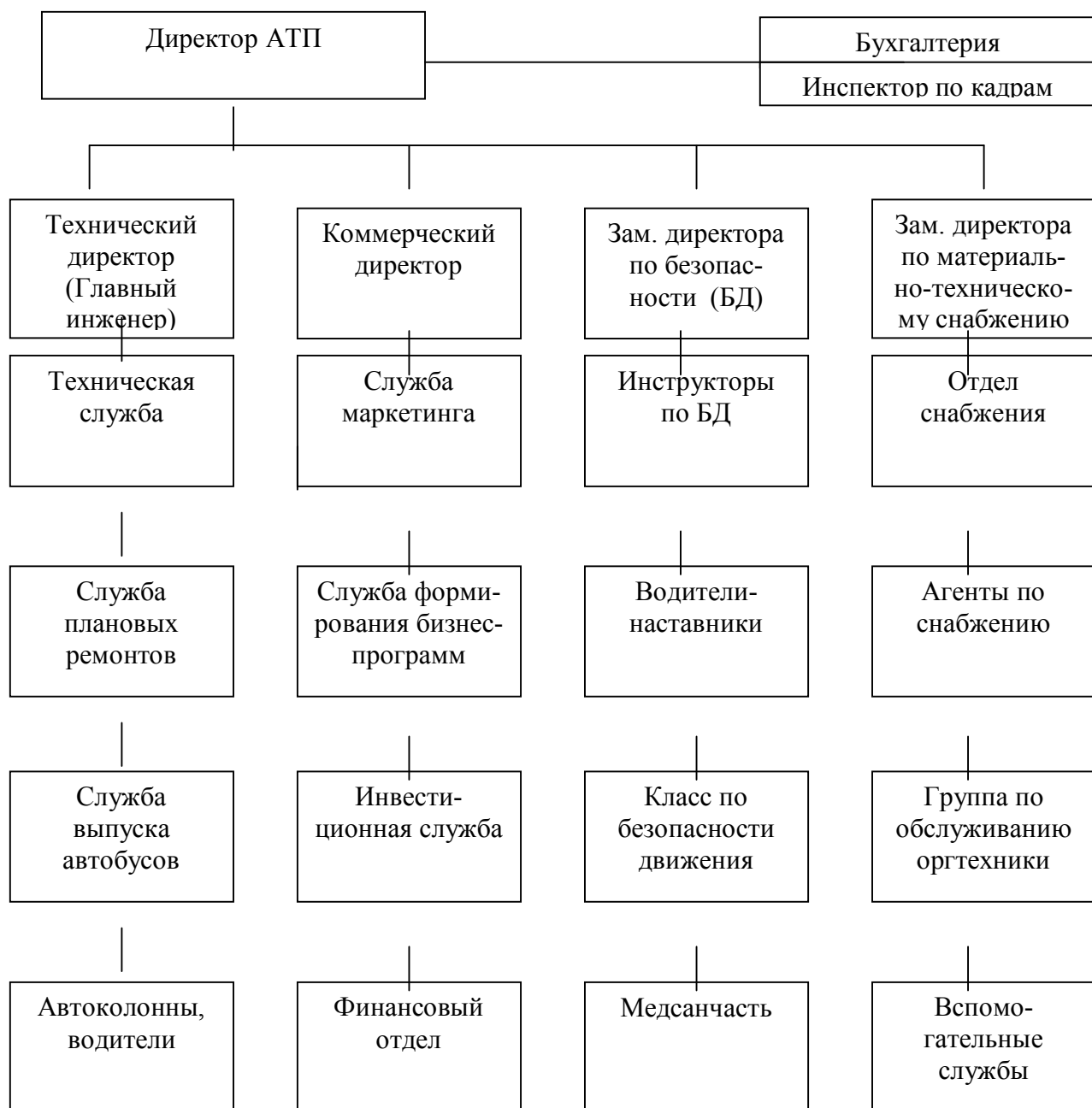


Рис. 3. Структура туристского автотранспортного предприятия

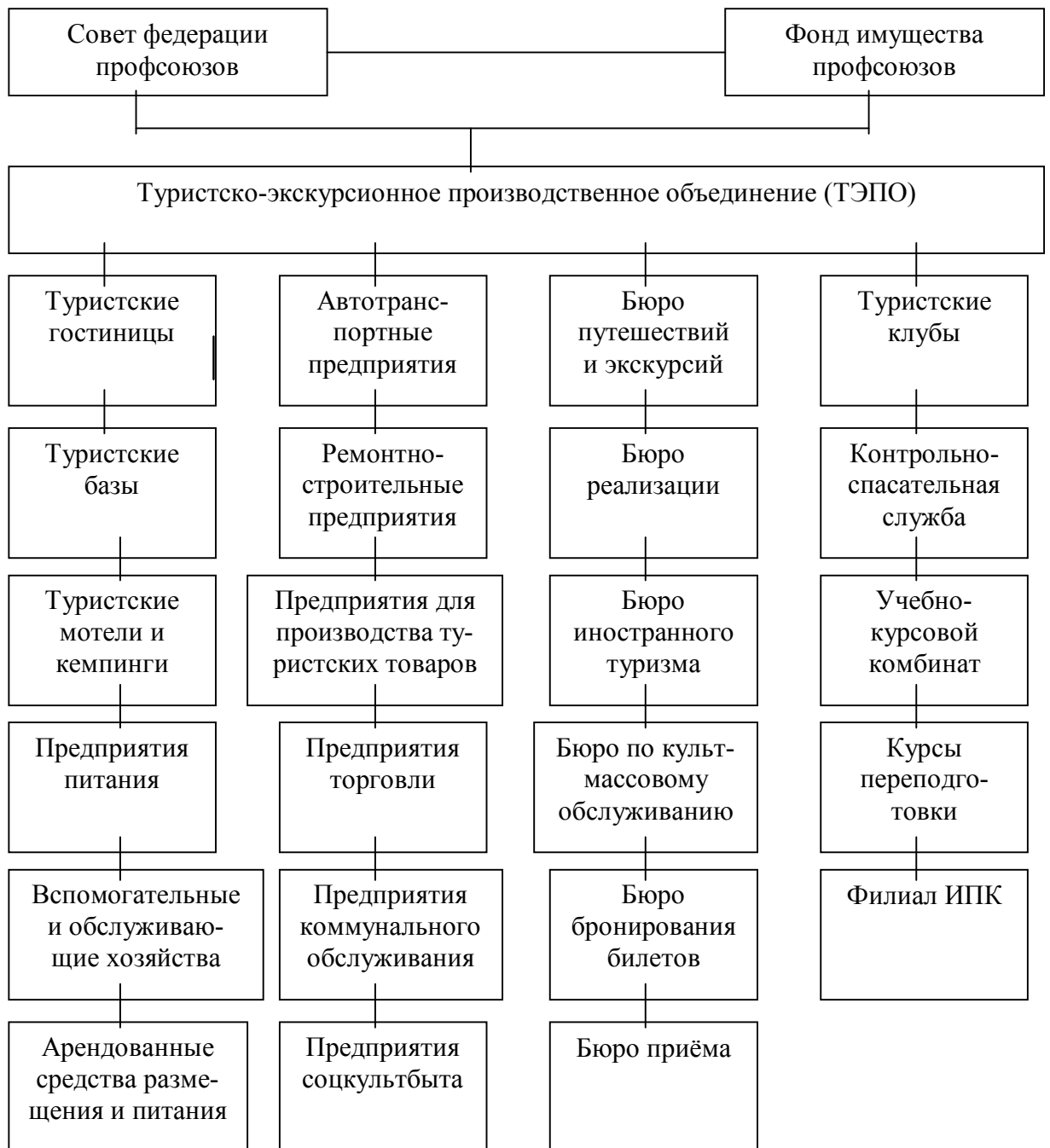


Рис. 4. Структура туристско-экскурсионного производственного объединения



Рис. 5. Организационная структура туристского акционерного предприятия

## Тест №2. Транспортное обслуживание туристов

### Состояние транспортной системы обслуживание туристов.

**Транспортное обслуживание туристов** - это одна из составных частей индустрии туризма. До 1991 г. в бывшем СССР существовала единая транспортная система туризма, включавшая в себя автомобильный, речной, морской, железнодорожный и авиационный транспорт и обеспечивавшая потребности как внутреннего, так и международного туризма. Доля транспортного обслуживания в общей структуре туристских услуг составляла более 40%.

В сфере наиболее массового профсоюзного туризма известны следующие показатели деятельности транспортной системы.

Таблица

Наименование показателей	Количество
1. Транспортное обслуживание туристов по видам транспорта, млн чел.:	
на автобусах	9,2
на поездах	5,3
на самолетах	1,8
на речных судах	1,4
на морских судах	0,1
на комбинированных транспортных маршрутах	0,2
2. Мощность транспортной системы, количество ед.:	
автобусы	10 550
морские суда	69
речные суда	136
туристские поезда	2 600
3. Количество транспортных маршрутов ед.:	
автобусных	9 600
морских и речных	497
железнодорожных	9 000
авиационных	5 100

К 1991 г. в туристской транспортной системе бывшего СССР работало около 180 тыс. человек.

Рыночные отношения и антимонопольное законодательство России способствовали децентрализации туризма и, в частности, его транспортной системы.

Резкое снижение спроса на транспортные услуги в туризме привело к перепрофилированию некоторых транспортных предприятий, а в ряде случаев к их банкротству.

В настоящее время не существует единой транспортной системы обслуживающей туризм, а потребность в перевозке регулируется спросом по каждому виду транспорта.

### **Классификация транспортных путешествий и транспортных средств.**

**Транспортные путешествия** это путешествия организованных групп туристов при наличии путевок (ваучеров) по разработанным маршрутам с использованием различных транспортных средств.

Туристское транспортное путешествие, как правило, реализуется несколькими видами транспорта: железнодорожным и автомобильным (автобус и легковой автомобиль); авиационным и автомобильным; водным, железнодорожным и автомобильным.

**Наиболее мобильный вид транспорта** автобус и легковой автомобиль используется как на самостоятельном маршруте, так и в виде вспомогательного (трансфертного) транспорта по доставке туристов из аэропорта (вокзала) в гостиницу и обратно.

**Транспортные путешествия классифицируются по ряду основных признаков:**

- способу передвижения на маршруте;
- виду используемого транспорта;
- построению трассы маршрута;
- продолжительности путешествия;
- сезонности другим факторам

Наибольшей популярностью пользуются автобусные, авиационные и железнодорожные путешествия (около 90% общего объема транспортных путешествий).



### **При планировании своего путешествия турист учитывает такие факторы:**

- как скорость доставки до цели поездки,
- комфорт путешествия,
- стоимость,
- возможность перевозки багажа и его вес,
- возможность остановки в пути следования,
- условия питания,
- уровень шума и вибрации,
- условия для сна и отдыха,
- возможность широкого обзора во время поездки,
- наличие неблагоприятных экологических факторов
- безопасность.

### **Но по приоритетам эти требования распределяются в следующем порядке:**

- безопасность путешествия;
- стоимость и наличие различных льгот;
- комфортабельность;
- скорость доставки;
- прочие факторы.

Чем больше набор положительных факторов, тем выше стоимость транспортного путешествия, однако ни одно транспортное средство не удовлетворяет всему набору требований

Так высокая пассажироместимость и комфорт при путешествиях на морских и речных судах противопоставляются мобильность и скорость сообщения.

Высокая скорость доставки на самолетах при достаточном уровне сервиса связана с высоким уровнем тарифов (дорогостоящая стоимость перелетов).

Высокая мобильность автомобильного транспорта (автобусов и легковых автомобилей) противопоставляется невысокой пассажироместимостью и низкому уровню безопасности и др.

## **СТАТИСТИКА ИСПОЛЬЗОВАНИЯ ТРАНСПОРТНЫХ СРЕДСТВ ПРИ ТУРИСТСКИХ ПУТЕШЕСТВИЯХ**

Статистика использования транспортных средств при туристских путешествиях определяется:

- рейтингом их популярности;
- степенью развития транспортной системы;
- видом путешествий;
- протяженностью маршрута;
- благосостоянием населения;
- туристско-рекреационными ресурсами;
- национальными традициями;
- демографической структурой населения;
- другими факторами.

Спрос на туристские транспортные услуги внутри России на 10%, в том числе на авиационные перевозки на 12%, железнодорожные на 10%, речные и морские на 15%, автобусные на 8%. Исключение составляют лишь железнодорожные перевозки в приморские города Сочи, Анапу, Симферополь, Одессу и другие, где спрос остается стабильным.

Снижение спроса на транспортные услуги связано со снижением платежеспособности граждан России, со значительным повышением тарифов за данный период в среднем на 16% на авиaperезвозки, на 20% на железнодорожные перевозки, а также с введением пограничного сбора и другими факторами.

Парк подвижного состава транспортных средств Российской Федерации крайне изношен. По данным Национальной ассоциации транспортников в России износ основных производственных фондов на транспортных предприятиях составлял, %:

авиационном транспорте - 61;  
железнодорожном - 54;  
автомобильном (без дорожного хозяйства) - 60;  
морском - 50;  
речном - 43.

В бывшем СССР по состоянию на 1991 г. удельный вес туристского потока по видам транспорта в рамках существовавшей единой транспортной системы распределялся следующим образом соответственно, млн человек и %:

автомобильный транспорт - 9,2 (51,8);  
железнодорожный транспорт - 5,3 (29,8);  
воздушный транспорт - 1,8 (10,1);  
речные суда - 1,4 (7,8);  
морские суда - 0,1 (0,5).

По данным Государственного комитета по физической культуре и туризму (ГКФТ) в России распределение потока туристов по видам транспорта значительно изменилось и составило, соответственно, млн человек и %: автомобильный транспорт - 4,60 (44,7); железнодорожный транспорт - 2,61 (25,4); воздушный транспорт - 2,03 (19,8); водный транспорт - 0,54 (5,2); пешком - 0,50 (4,9).

По данным Госкомстата РФ общий поток иностранных туристов, прибывших в первом полугодии 1997 г. в Россию, распределился по видам транспорта следующим образом: воздушным - 28,8%, автомобильным - 27,2, железнодорожным - 33,8, водным - 3,3, пешком - 6,9%.

За счет снижения удельного веса автомобильного, железнодорожного и водного транспорта почти в два раза выросло процентное соотношение туристов, пользующихся авиатранспортом.

Такое смещение популярности транспортных средств, связано в основном с появлением в России таких видов путешествий, как шоп-туры, бизнес-туры, деловые поездки и другие, где определяющим фактором является скорость доставки до цели поездки.

В Западной Европе популярность транспортных средств при реализации туристских путешествий тяготеет к высококомфортабельному железнодорожному транспорту и в целом выглядит следующим образом, %:

- железнодорожный транспорт - 38;
- морские и речные суда (круизы) - 30;
- регулярные авиарейсы - 15;
- чартерные рейсы - 7;
- автобус - 4
- автомобиль - 6

Популярность железнодорожного транспорта связана с регулярным сообщением под Ламаншем, а также сверхскоростных железных дорог в Европе.

### **Текст № 3. ТУРИСТСКО-РЕКРЕАЦИОННЫЕ РЕСУРСЫ И ТУРИСТСКОЕ РАЙОНИРОВАНИЕ**

Реализация туристского бизнеса в условиях рынка может быть осуществлена при наличии четырех основных составляющих:

- капитала;
- технологии;
- кадров;
- туристских ресурсов.

Это означает, что недостаточно имея капитал, купить технологию, нанять кадровую команду и заниматься туризмом. Для этого необходимо выбрать место, где имеются туристско-рекреационные ресурсы, а если такого места нет, то создать его. Это одна из специфических особенностей туристского бизнеса в условиях рынка. Так как четвертая составляющая - туристские ресурсы - является наиболее дешевой (в России нет федерального налога на туристские ресурсы), то в целом это определяет высокую рентабельность туристского бизнеса. Если туризм связан с созданием туристского ресурса (а не потреблением имеющегося), то себестоимость туристского продукта резко возрастает.

Под ресурсами в широком смысле этого слова понимают:

- экономические;
- природные;
- культурно-исторические;
- трудовые;
- финансовые;
- социальные;
- производственные.

Под туристскими ресурсами понимают совокупность природных и искусственно созданных человеком объектов, пригодных для создания туристского продукта. Как правило, туристские ресурсы определяют формирование туристского бизнеса в том или ином регионе.

Туристские ресурсы имеют следующие основные свойства:

- аттрактивность (привлекательность);
- климатические условия;
- доступность;
- степень изученности;
- экскурсионная значимость;
- пейзажные и видеоэкологические характеристики;
- социально-демографические характеристики;
- потенциальный запас;
- способ использования и др.

Данные ресурсы используются в оздоровительных, туристских, спортивных и познавательных целях.

Туристские ресурсы условно можно подразделить на две группы:

- природные;
- инфраструктурные.

Динамическое развитие туристского бизнеса требует наличия обеих групп. Даже при высоких аттрактивных свойствах природных ресурсов без наличия коммуникаций, средств связи, коммунальной инфраструктуры, просветительных учреждений, памятников культуры, искусства и др. – туристский бизнес для широкого круга потребителей невозможен.

Несмотря на свою социально-гуманную роль туризм видоизменяет экологию. Снижение ущерба индустрии туризма на экологию регулируется на государственном и международном уровнях за счет:

- экологического просвещения;
- ограничения туристско-рекреационной нагрузки на природные ресурсы;
- налогового регулирования и т.д.

Интенсивное неконтролируемое посещение туристами уникальных термальных источников на Камчатке привело к изменению их температурного баланса, а в ряде случаев и к прекращению фонтанирования некоторых из них.

К сожалению, в России благоприятные туристско-рекреационные ресурсы занимают менее 10 % ее территории, при этом ресурсы Европейской части России значительно истощены и требуют много лет для их воспроизводства.

Туристское природопользование связано с понятием рекреационной системы, состоящей из ряда подсистем: турист, природный комплекс, инфраструктура, персонал, органы управления и др.

Для сохранения и воспроизводства туристских ресурсов в рамках рекреационной системы вся территория

России распределена на туристские экономические районы и зоны потенциального развития туризма федерального значения - табл. 1.

Таблица 1.

Распределение туристского потенциала России по экономическим районам

Экономические районы	Емкость рекреационно-познавательных ресурсов		Емкость природно-рекреационных ресурсов		Вместимость существующей материальной базы туризма	
	млн. чел./дн. в год	%	млн. чел./дн. в год	%	тыс. мест	%
1. Северный	8,1	3,1	27,3	8,0	49,6	4,0
2. Сев.-Западный	42,1	15,9	15,6	4,6	92,9	7,8
3. Прибалтийский (Калининградская обл.)	1,8	0,7	2,6	0,8	14,6	1,2
4. Центральный	102,0	38,5	38,0	11,3	291,9	24,4
5. Волго-Вятский	13,6	5,1	13,7	4,0	54,0	4,5
6. Центрально-Черноземный	13,8	5,2	2,5	0,7	36,6	3,1
7. Поволжский	14,4	5,4	23,5	7,0	100,9	8,4
8. Северо-Кавказский	36,5	13,8	55,2	16,4	211,7	17,7
9. Уральский	10,3	3,9	30,2	9,0	123,4	10,3
10. Западно-Сибирский	9,7	3,6	24,4	7,2	91,9	7,7
11. Восточно-Сибирский	8,6	3,2	47,9	14,2	64,2	5,4
12. Дальневосточный	4,4	1,7	55,6	16,5	66,2	5,5
Итого:	205,3	100,0	336,5	100,0	1198,0	100,0

Указанные данные не учитывают места в общежитиях, пионерских лагерях, частном секторе и на теплоходах.

Таблица 2.

Перечень основных туристских и курортных зон федерального значения

Зоны развития туризма федерального значения	Специализация по видам туризма	Города и районы, рекомендуемые для развития туризма
1. Север (Баренцево море, Белое море, Архангельская, Вологодская, Мурманская области, республика Карелия)	Познавательный и экологический, круизы, охота, рыбная ловля, горные лыжи, походы, паломничество	Архангельск, Соловки, Вологда, Волго-Балтийский канал, Петрозаводск, Кижы, Валаам, Хибины, Сортавала

2. Северо-Запад (Санкт-Петербург, Ленинградская, Псковская, Новгородская области)	Познавательный, деловой и конгресс-туризм, отдых, круизы, автотуризм	Санкт-Петербург, Выборг, Ломоносов, Павловск, Петродворец, Пушкин, Новгород, Старая Русса, Валдай, Псков, Печоры, Пушкинские горы
3. Балтийское побережье (Калининградская область)	Деловой туризм, круизы, отдых с лечением	Калининград, Зеленоград, Светлогорск, Рыбачье
4. Москва и Московская область	Познавательный, деловой, конгресс-туризм и автомобильный туризм	Москва, Верея, Сергиев Посад, Звенигород, Коломна, Истра, Руза
5. Золотое кольцо древних русских городов (Владимирская, Ивановская, Костромская, Ярославская и Тверская области)	Познавательный и деловой туризм, отдых с лечением и отдых без активных способов передвижения, круизы, автотуризм	Кострома, Ярославль, Переславль-Залесский, Ростов Великий, Тутаев, Углич, В. Волочек, Тверь, Осташков, оз. Селигер, Торжок
6. Поволжье (Нижегородская, Астраханская, Волгоградская, Самарская, Ульяновская области, республики Чувашия и Татарстан)	Познавательный и деловой туризм, отдых с лечением и отдых без активных способов передвижения, круизы, рыбная ловля	Нижний Новгород, Б. Болдино, Астрахань
7. Северный Кавказ:		
7.1. Каспийское побережье (республика Дагестан)	Отдых без активных способов передвижения, познавательный туризм	Дербент
7.2. Черноморское и Азовское побережья (Краснодарский край республика Адыгея, Ростовская область)	Отдых без активных способов передвижения, лечение, познавательный туризм	Анапа, Ейск, Сочи, Геленджик, Азов
7.3. Кавказские Минеральные воды	Отдых с лечением, отдых без активных способов передвижения	Кисловодск, Пятигорск, Железноводск, Минводы
7.4. Республика Кабардино-Балкария	Горные лыжи, отдых	Домбай
8. Сибирь		
8.1. Горный Алтай (Алтайский край)	Отдых без активных способов передвижения, отдых с лечением, горные лыжи, экотуризм, походы	Телецкое озеро, курорт Белокуриха
8.2. Горная Шория (Кемеровская область)	Отдых, лечение, походы, горные лыжи, экотуризм, отдых без активных способов передвижения	Междуреченск, Таштагол
8.3. Байкал (Иркутская, Читинская области, республика Бурятия)	Многофункциональные зоны	Иркутск, оз. Байкал, Улан-Уде, Кяхта
8.4. Якутия	Познавательный и деловой	Якутск, река Лена

	туризм, экотуризм	
9. Дальний Восток		
9.3. Приморье (Приморский край)	Многофункциональная зона	Владивосток, Находка
9.4. Сахалин, Курилы	Отдых, лечение, познавательный и деловой туризм, охота, рыбная ловля, экотуризм, отдых без активных способов передвижения	Анивский залив, Курилы
9.5. Камчатка, Командоры (Камчатская область)	Экотуризм, охота, походы	Петропавловск-Камчатский, Долина гейзеров, Командорские острова

С точки зрения материальной базы и, в частности, обеспеченности средствами размещения, все эти регионы можно разделить на три категории: с относительно высоким, средним и низким уровнем развития туристской инфраструктуры по сравнению с общим уровнем ее развития в Российской Федерации.

К первому уровню относятся часть Северо-Западного региона, Москва и Московская область, Черноморское и Азовское побережья, Кавминводы.

Ко второму уровню относятся часть Северо-Западного региона, Балтийское побережье, Золотое кольцо древних русских городов, Поволжье и Северный Кавказ.

К третьему уровню относятся Север, Горный Алтай, Горная Шория, Байкал, Якутия, Приморье, Сахалин, Курилы, Камчатка.

Данное районирование и прогнозирование емкости туристских ресурсов России было положено в основу разработки целевой федеральной программы: "Развитие туризма в Российской Федерации", ориентированной на среднесрочную (1995-1997 г.г.) и долгосрочную (до 2005 г.) перспективы.

Таким образом, туристские ресурсы рассматриваются как один из факторов развития туризма и исходный базис для планирования производства туристского продукта.

Как видно из таблиц 5 и 6, туристский потенциал России формируется из двух составляющих: рекреационно-познавательных и природно-рекреационных ресурсов и выражается в млн. чел. дней пребывания туристов в данном регионе в год.

Зоны развития туризма федерального значения в соответствии с табл. 6 специализированы по видам туризма, а также городам, районам и регионам, рекомендуемым для его развития.

В соответствии с картой туристских ресурсов производится подробная паспортизация зон перспективного развития туризма. Цель зонирования территорий и их паспортизация - определение предельно допустимой туристской нагрузки на данную территорию с учетом ее полного воспроизводства и экологической защиты. Диаграмма нагрузки чел/км<sup>2</sup> определяется для каждой зоны по месяцам. На основании полученных данных готовятся предложения по временному ограничению, запрещению и использованию туристских ресурсов данной зоны без ограничений.

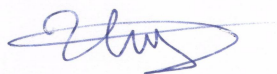
Такие рекомендации или законодательные акты федеральных или местных органов власти закладываются в основу при планировании туристской деятельности и разработке туристских маршрутов.

В ряде регионов России для воспроизводства данных ресурсов введен местный налог. Ограничения или запрещения по использованию туристско-рекреационных ресурсов действуют для уникальных природных заповедников, заказников, природно-ландшафтных комплексов и др. Аналогичная практика существует во всех развитых странах, в том числе, где туризм является основной статьей национального дохода.

**Составители** доцент кафедры менеджмента, туризма и экономической теории к.э.н. Т. А. Куттубаева, ст. преподаватель менеджмента, туризма и экономической теории, к.э.н А.С. Дерешева

И.о. заведующего кафедрой

менеджмента, туризма и экономической теории



Л.В. Ищук